



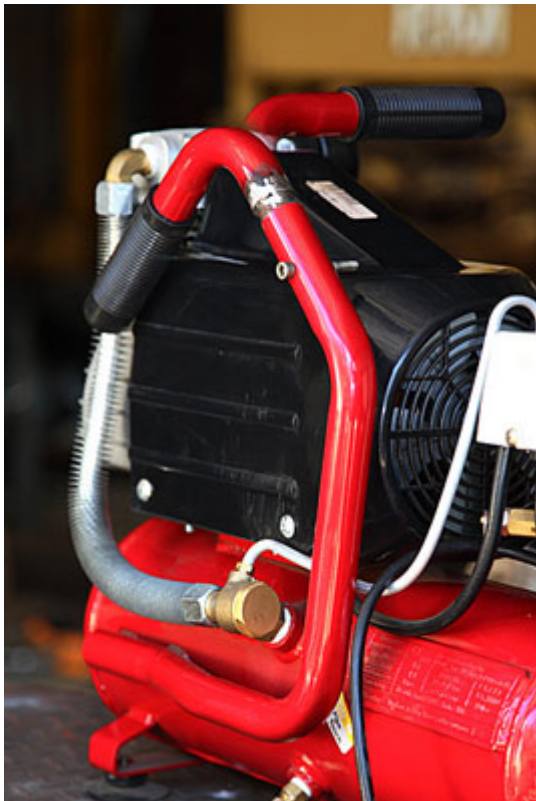
Journal 9

**POIGNEE DU COMPRESSEUR, FERMETURE ET  
VERROUILLAGE DES COFFRES, PLAQUAGE DU  
SOL, INSTALLATION DES TOILETTES, BAC A  
DOUCHE.**

### **Mardi 21 août 2007.**

Je passe la plus grande partie de la journée sur les genoux sous la cellule. J'utilise des genouillères de carreleur, mais après plusieurs heures, mes genoux me tuent aussi je passe à une partie plus facile du projet.

Le compresseur a une poignée qui le rend trop haut pour entrer dans le compartiment dédié. Ma première idée a été de simplement la couper comme je n'en aurais pas vraiment besoin. Puis je me dis que je peux aussi la plier de manière à toujours en disposer si je devais en avoir besoin. En réduisant la poignée de 70mm et en soudant un morceau de tube à son sommet, on peut la mettre en deux positions : une pour le portage, l'autre pour le stockage.



*Une double photo qui montre les deux positions de poignée.*

### **Mercredi 22 août.**

Toujours en train de souder sous la cellule mais je travaille aussi beaucoup à la définition de l'aspect du camion. Par exemple, nous avons décidé de

réduire la taille du stockage d'eau afin que les batteries puissent se ranger dans la cellule plutôt que sous le châssis. On garde ainsi le poids sur l'arrière, là où je veux, mais évite d'avoir à construire une structure imposante et solide pour les loger. Mais ça réduit de fait notre capacité d'emport d'eau de 700l environ (155gals) à 500 ce dont je ne suis pas très satisfait. Nous nous penchons sur le problème.

Nous pensions faire faire deux réservoirs sur mesure, chacun de 350l. A 900\$ chaque, nous décidons d'utiliser plutôt 6 réservoirs amovibles. Avec l'argent économisé, nous pouvons avoir un septième réservoir à placer où on veut et disposons toujours de l'argent.

Ça nous donne une capacité de 588l (130gals) mais je vous en dirai plus quand viendra le temps des réservoirs et de la plomberie.

### **Jeudi 23 août.**

Après avoir effectué le soudage du dessous du plancher, je le passe au primaire rouge, puis abaisse la cellule à hauteur de la taille pour pouvoir commencer à travailler sur les planchers.

### **Vendredi 24 août.**

Aujourd'hui, nous commandons les réservoirs d'eau et la mousse d'isolation à cellules fermées. Nous ne sommes pas près d'en avoir besoin, mais si nous attendons, vous pouvez parier votre vie qu'il n'y aura plus de stock quand il sera temps.

### **Samedi 25 août.**

Je passe le plus clair de la journée à couper et poser les sections de plancher en acier pour les bacs de stockage et les compartiments de réservoirs d'eau. Il y a quelques temps que j'ai soudé les verrous des coffres, ils sont montés sous la cellule et ont des boulons qui dépassent à travers le plancher des coffres. Naturellement, ça signifie que le trou doit être percé dans la tôle du nouveau plancher pour correspondre au boulon et je veux que cela soit exact pour que le coffre soit aussi étanche que possible. Comment y arriver ?

Du dessous, je peux marquer environ la moitié du boulon, puis démonter la plaque et utiliser ce demi-cercle pour percer en fonction. Mais je ne pense pas que je puisse faire un travail parfait surtout en utilisant de gros forets (14,5mm nécessaire). Je préfère ne pas non plus utiliser de scie cloche de 20mm.



Un boulon de verrouillage émergeant du plancher d'un bac de rangement.

Plus tard je pourrais peut-être ajouter une petite plaque percée d'un trou de dimension adaptée ou peut-être une bague en caoutchouc pour sceller l'anneau autour du boulon. Ces verrous ont une patte qui, en tournant, appuie sur une came qui abaisse le bouton et déverrouille la porte. Cependant, ils n'ont pas de mécanisme de verrouillage eux-mêmes, c'est-à-dire qu'il n'y a aucun moyen d'empêcher quiconque de tourner cette patte pour déverrouiller les portes. J'ai donc mis en œuvre des barres métalliques coulissantes soudées sur les palettes de verrouillage et les empêche de tourner. Ces barres peuvent être verrouillées avec un cadenas qui à son tour immobilise les verrous et les portes de coffres.



*La poignée de la barre coulissante. Tirez dessus pour débloquer les coffres.*

La barre passe sous la cellule (la partie rouge), le long du châssis pour rejoindre les différents coffres, ainsi tous ceux du même côté sont verrouillés avec un seul cadenas.

La poignée est fendue et la fente glisse le long d'un onglet percé d'un trou. Cela empêche la poignée de tourner et permet au cadenas d'être introduit pour immobiliser le mécanisme.

### **Lundi 27 août.**

On fait maintenant un peu de tôlerie et c'est excitant de voir comment les choses prennent forme. Pas autant que quand nous commencerons la vraie tôlerie, c'est-à-dire quand nous poserons le revêtement extérieur.

J'ai découpé toutes les parties du sol l'autre jour mais elles ne sont pas fixées pour le moment car il y a quelques finitions à faire sur la cellule qui seront plus faciles ainsi. Nous commençons par le puits du support de roues de secours.



*Le puits de roues de secours avec quelques unes des tôles en place.*

La partie triangulaire du corps, juste derrière les roues de secours est mise en bonne forme. Au bas de cette partie se trouvera la chaudière à gazole et au-dessus nous rangerons deux chaises et une table de camping pliables. Ce sont des éléments indispensables pour camper avec d'autres.

La chaudière est livrée avec une plaque de montage en acier, pré-percée, mais trop grande pour l'espace que je lui ai réservé ; je vais donc en fabriquer une.

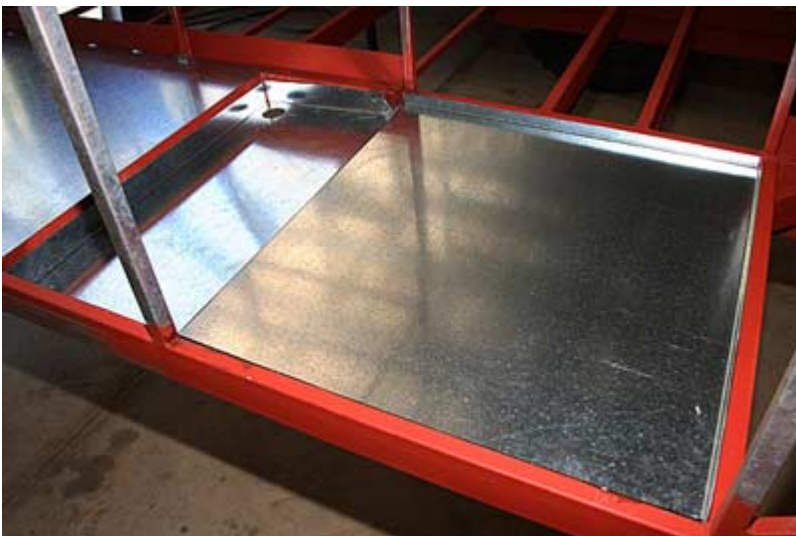


*La fixation du chauffage Dometic vue de l'intérieur.*



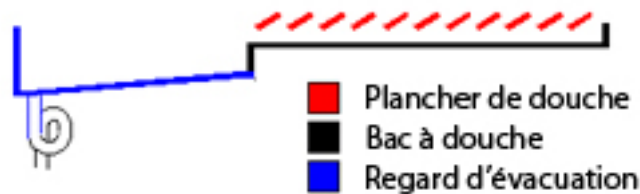
*Et vue de l'extérieur. La durit de gazole et le câblage de la pompe passent par le trou dans la structure, à droite.*

**Mercredi 28 août.**  
J'ai terminé le bac à douche.



*Vue depuis l'extérieur de l'entrée vers le bac à douche et du regard d'évacuation.*

La douche est aussi l'entrée, la laverie et les toilettes. Ce que vous voyez dans la majorité des photos est un bac à douche. Le bac sera recouvert d'un sol perméable comme du métal déployé qui va permettre à l'eau de s'écouler vers le bac, dans le regard et enfin dans le drain.

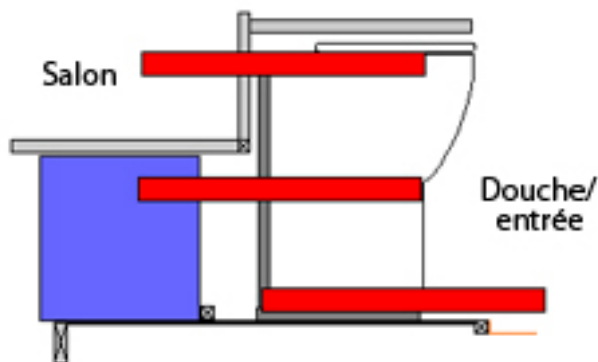


La principale fonction du regard est de conserver l'eau si nous remplissons un réservoir entier si on fait une lessive. Il nous faudra trouver un revêtement approprié pour la tôle galvanisée du bac, mais pour l'instant, le chantier est terminé.

### **Samedi 1er septembre.**

Maintenant, j'installe les toilettes, essentiellement parce que ça concerne le sol et que ma priorité est de le terminer. Les toilettes Therford C2 sont presque entièrement autonomes, nécessitant juste un fil relié au 12V : elles ne devraient pas tarder à être installées, non ?

Pour la plupart des gens, ce serait un travail rapide, avec moi, c'est une carrière : j'y ai déjà passé trois jours. Bien sûr, la plupart des gens n'ont pas de toilettes coulissant hors de leur rangement, donc j'ai une excuse. Le plus simple serait d'utiliser des coulisses pour tiroirs lourds, et je dois en avoir quelques unes, mais elles sont trop longues. Où que je place les coulisses, elles empiètent dans le salon, les réservoirs d'eau ou dans la douche/entrée.



*Trois positions évidentes pour les coulisses de tiroirs.*

Bien sûr, je pourrais acheter des coulisses plus courtes, mais les meilleures sont chères et j'essaie d'éviter de gaspiller l'argent.

Je vais donc me les fabriquer.

J'ai un descriptif sur mon ordinateur qui nécessite de nombreux roulements, et j'en ai plein en 1 pouce provenant de Woth1, et quatre « chariots » utilisés comme éléments des lits. Chacun a deux roulements

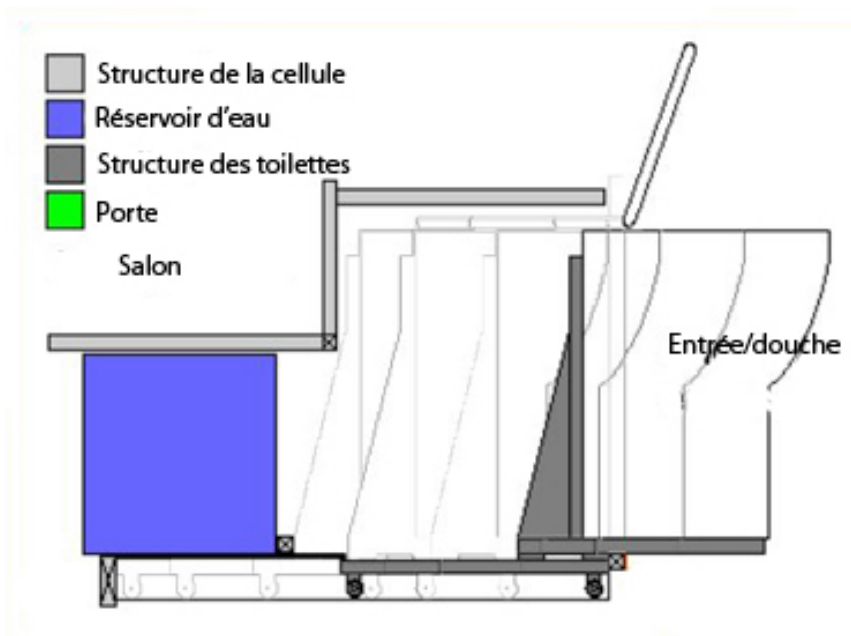
montés à angle droit, l'un pour supporter la charge, l'autre pour empêcher le lit de se mettre de travers et être bloqué.

J'essaie de récupérer ces roulements, mais j'ai en même temps l'idée de les utiliser tels quels. Mon descriptif sur l'ordinateur n'a plus grand intérêt, je vais devoir improviser.



*L'un des guides de chariot soudé à la structure des toilettes.*

Les toilettes font 380mm de profondeur et doivent donc glisser d'environ 380mm pour être utilisées. Cela nécessite un chariot capable de s'allonger de 100%, assez facile pour un appareil du commerce, mais presque impossible à faire soi-même. Je conçois un mécanisme qui se prolonge sous les réservoirs d'eau à une extrémité et sur le plancher de la douche à l'autre. Voici l'idée générale :



Bien sûr, il y a une multitude de détails qui ne figurent pas dans le dessin, d'où les trois jours, et je n'ai toujours pas fini.

La structure des toilettes dépasse sous le niveau du sol et les rails font actuellement partie du sol, ce qui explique pourquoi ce travail doit être fait maintenant pour que je puisse finir le sol et placer la cellule à l'arrière du camion.

### **Dimanche 2 septembre.**

Le mécanisme des toilettes est terminé et prêt à peindre.



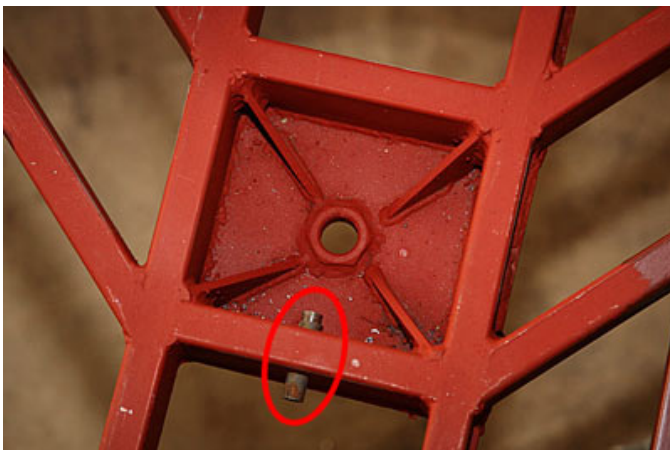
*Le mécanisme complet vue du salon.*

Le mécanisme, enveloppé dans du plastique au sommet de la photo, est déployé dans les toilettes. D'autres photos après peinture.

Pendant que ça sèche, je retourne au sol, jointoyant les plaques du sol que j'ai déjà posées et terminant la pose des deux dernières plaques du salon.

Je fais un dernier petit travail qui nécessite d'être vu avant de coller le bac à douche. Sous la douche se trouve une des fixations de la cellule et j'ai percé un trou pour permettre un accès. Bien sûr, le trou devra être colmaté, mais je me demande si la douche venait à fuir, l'eau ne s'accumulerait pas dans la fixation elle-même ce qui serait très dommageable, surtout si le boulon de fixation rouillait dans la structure.

J'imagine remplir de graisse le puits : ça empêcherait certainement la rouille, mais ça n'est vraiment pas une bonne idée de laisser l'eau s'accumuler pendant des années. J'ai donc ajouté un petit drain.



*Le petit drain en place.*

Même en cas de fuite du bac à douche, l'eau sera évacuée par le drain et sa canalisation. Je verrai alors une tache humide et je saurais qu'il y a un problème.

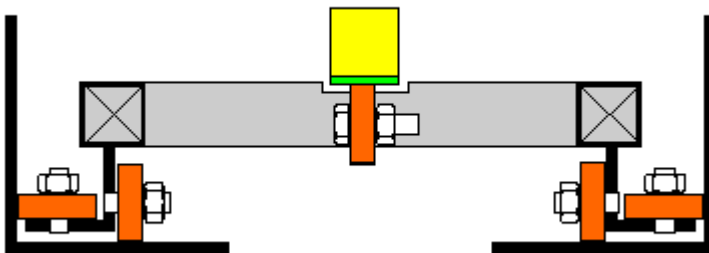
### **Mardi 4 septembre.**

Nous sommes à un tournant du projet quand nous avons le sentiment de passer notre temps à tourner autour du camion à la recherche de trucs et d'organisation. C'est ce que nous vivons depuis des jours et rien ne se termine.

### **Mercredi 5 septembre.**



*J'ai posé la tôle autour du mécanisme des toilettes.*



*Coupe du mécanisme des toilettes.*

Le reste de la journée est passé à poser quelques tôles à l'avant de la cellule et nettoyer/ranger l'atelier pour le prochain travail important : les volets.